



Oximo RTS

CZ Návod k instalaci

PŘELOŽENÝ NÁVOD

Tento návod je platný pro všechny verze pohonu Oximo RTS, které jsou uvedené v aktuálním katalogu.

Oblast použití

Trubkové pohony Oximo 50 jsou určeny pro motorizaci všech typů předokenních rolet.

Osoba provádějící instalaci musí být odborník na motorové pohony a domácí automatizaci. Musí zajistit, že poháněný výrobek bude instalován v souladu s normami, platnými v zemi instalace, zejména s (ČSN) EN 13659, týkající se předokenních rolet.

Odpovědnost

Před montáží a používáním tohoto výrobku si prosím pozorně přečtete tento návod. Kromě bezpečnostních pokynů uvedených v tomto návodu je rovněž nezbytné dodržovat pokyny, které jsou podrobně popsány v příloženém dokumentu **Bezpečnostní pokyny**.

Pohon musí být instalován odborníkem na motorové pohony a domácí automatizaci v souladu s pokyny společnosti Somfy a s předpisy, platnými v zemi, v níž je pohon uváděn do provozu.

Je zakázáno používat pohon mimo oblast použití uvedenou výše. Takové použití, stejně jako jakékoliv nedodržení pokynů uvedených v tomto návodu a v příloženém dokumentu **Bezpečnostní návod**, zbavuje společnost Somfy veškeré odpovědnosti a ruší záruku.

Pracovník, provádějící instalaci, musí své zákazníky informovat o používání a podmínkách údržby pohonu a po dokončení instalace jim musí poskytnout pokyny pro používání a údržbu i příložený dokument **Bezpečnostní pokyny**. Jakýkoliv poprodejní servis pohonu musí provádět pouze odborník na motorové pohony a domácí automatizaci.

V případě pochybností, týkajících se instalace pohonu, nebo pro získání dalších informací kontaktujte technickou podporu Somfy nebo navštivte webové stránky www.somfy.cz.

Speciální bezpečnostní pokyny



Kabely, procházející kovovou stěnou, musejí být chráněny před poškozením kabelovou průchodkou nebo chráničkou.



Kabely upevněte tak, abyste zabránili jejich kontaktu s pohyblivými částmi.



Pokud je pohon používán ve venkovním prostředí a pokud je přívodní kabel typu H05-VVF, musí být kabel veden v chráničce nebo kabelovém kanálu, které jsou odolné proti ultrafialovému záření.



Dbejte, aby přívodní napájecí kabel pohonu zůstal přístupný. V případě potřeby musí být snadno vyměnitelný.



Na přívodním kabelu pohonu vždy vytvořte odkapovou smyčku, abyste zabránili zatékání vody do pohonu.



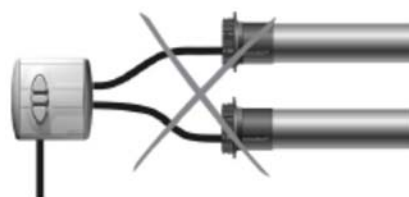
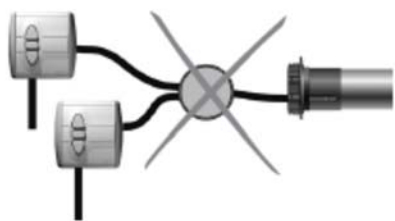
Pro trubkové pohony o průměru 50/60 m:

Unášec musí být zajištěn proti samovolnému podélnému pohybu uvnitř hřídele:

- Buď pomocí 4 samořezných šroubů nebo 4 ocelových trhacích nýtů umístěných 5 až 15 mm od vnějšího okraje unášče nezávisle na typu hřídele. Šrouby nebo nýty musí být upevněny pouze do unášče, nikdy do pohonu!

- Případně u nehladkých hřídelí použijte blokační unášec.

Varování



Symbols, použité v tomto návodu

Chování / stav koncového výrobku:



Pohyb směrem nahoru



Pohyb směrem dolů



Horní koncová poloha



Dolní koncová poloha



Obecná poloha rolety mezi oběma koncovými polohami



Mezipoloha – oblíbená nebo často používaná poloha rolety

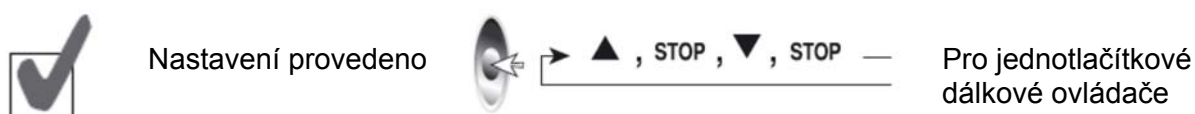
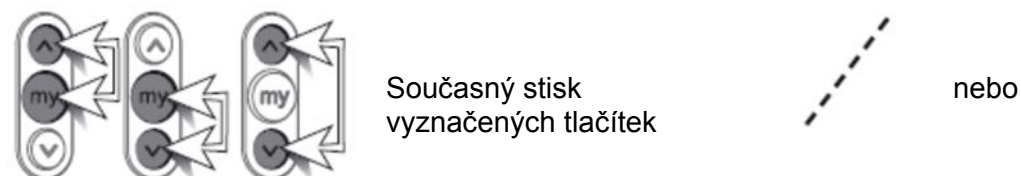
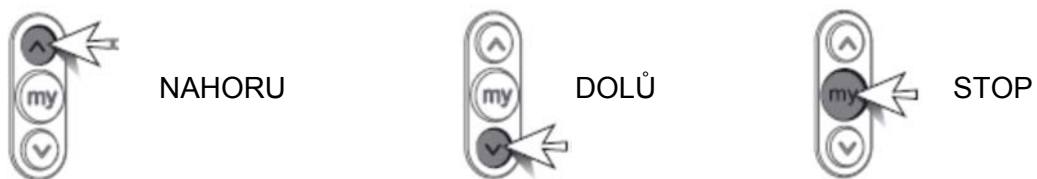


Zastavit v požadované poloze



Krátký pohyb jedním a druhým směrem

Akce, stisk tlačítek na dálkovém ovladači:

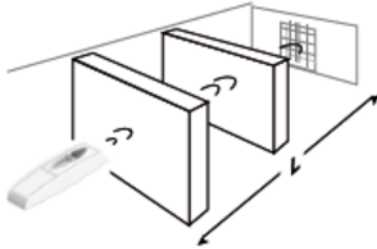


Délka stisku tlačítek na dálkovém ovladači:

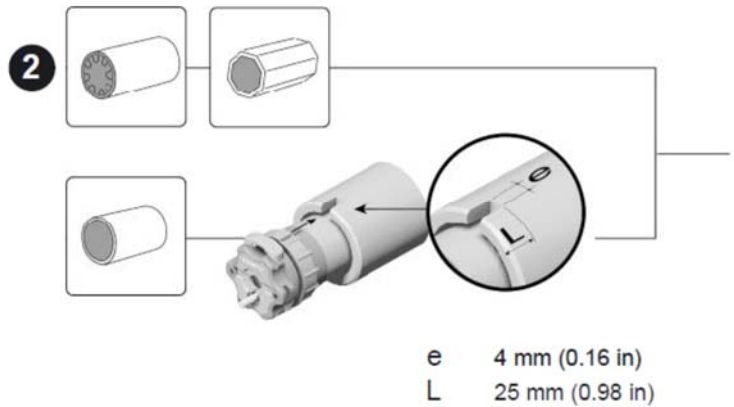
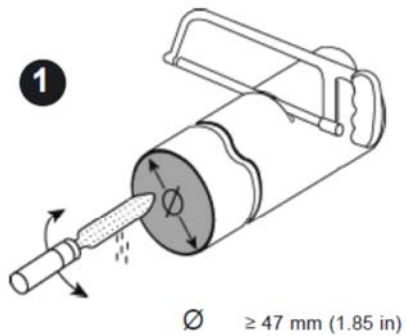
2 s Podržet tlačítko(a) stisknuté(á)
 5 s nepřetržitě po vyznačenou dobu
 7 s

0,5 s Krátký stisk

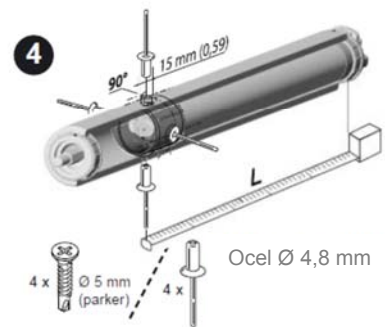
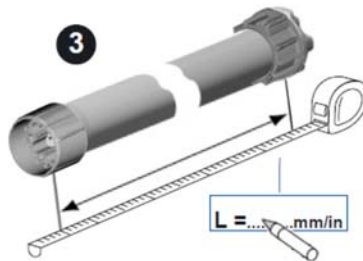
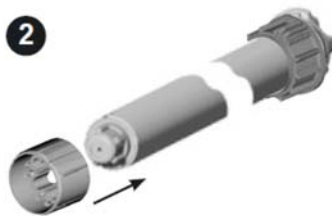
Technické údaje

Pracovní kmitočet radiového dálkového ovládání	433,42 MHz						
Napájecí napětí	230 V ~ 50 Hz						
Pracovní teplota	-20°C až +60°C						
Stupeň krytí	IP44						
Maximální počet spárovaných dálkových ovládačů	12						
Maximální počet spárovaných bezdrátových čidel	3						
Dosah dálkových ovládačů	 <table border="1" data-bbox="986 1787 1337 1989"> <thead> <tr> <th></th> <th>L</th> </tr> </thead> <tbody> <tr> <td>Telis RTS Centralis RTS Chronis RTS</td> <td>20 m / 65 ft</td> </tr> <tr> <td>Inis RT Telis RTS U.S.</td> <td>6 m / 19 ft</td> </tr> </tbody> </table>		L	Telis RTS Centralis RTS Chronis RTS	20 m / 65 ft	Inis RT Telis RTS U.S.	6 m / 19 ft
	L						
Telis RTS Centralis RTS Chronis RTS	20 m / 65 ft						
Inis RT Telis RTS U.S.	6 m / 19 ft						

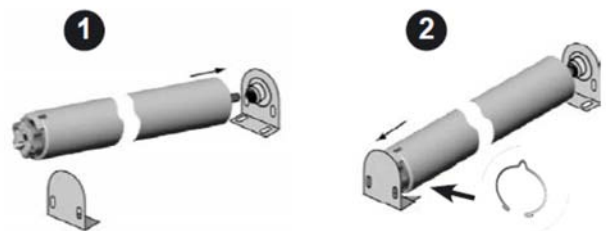
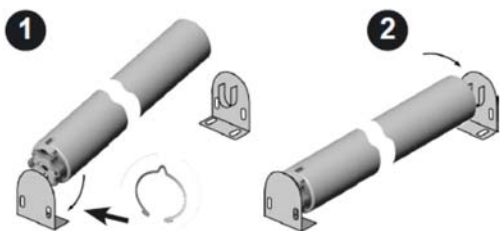
1 Příprava hřídele



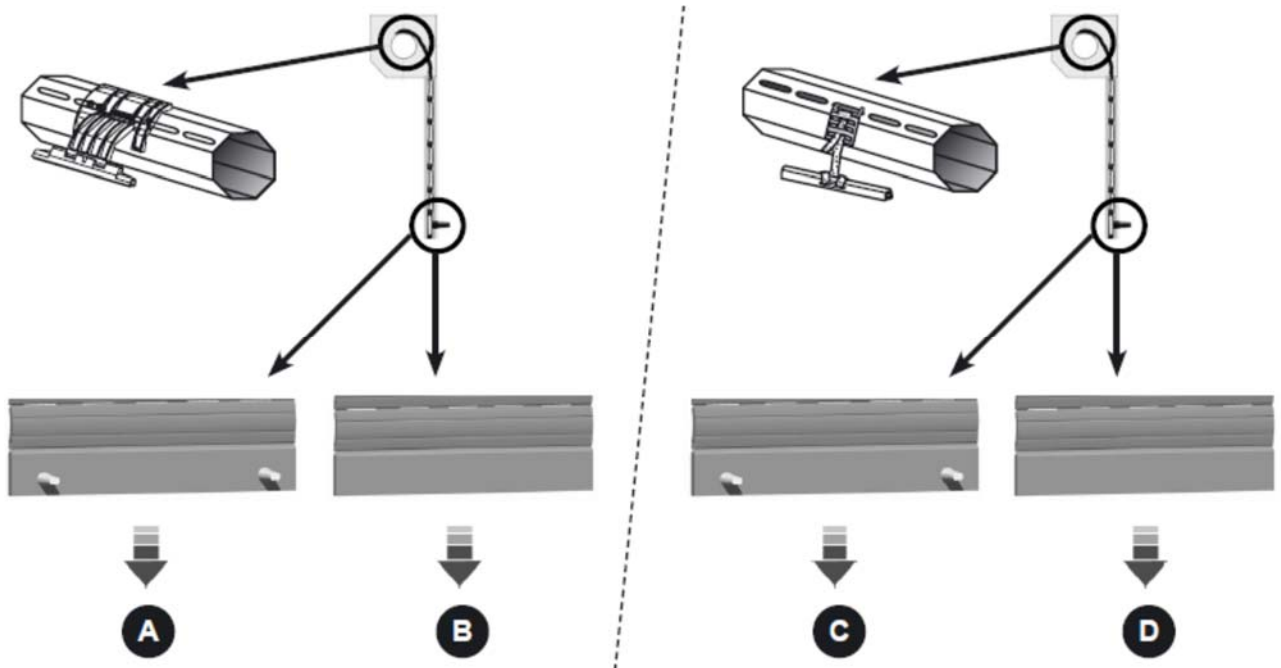
2 Osazení pohonu do hřídele



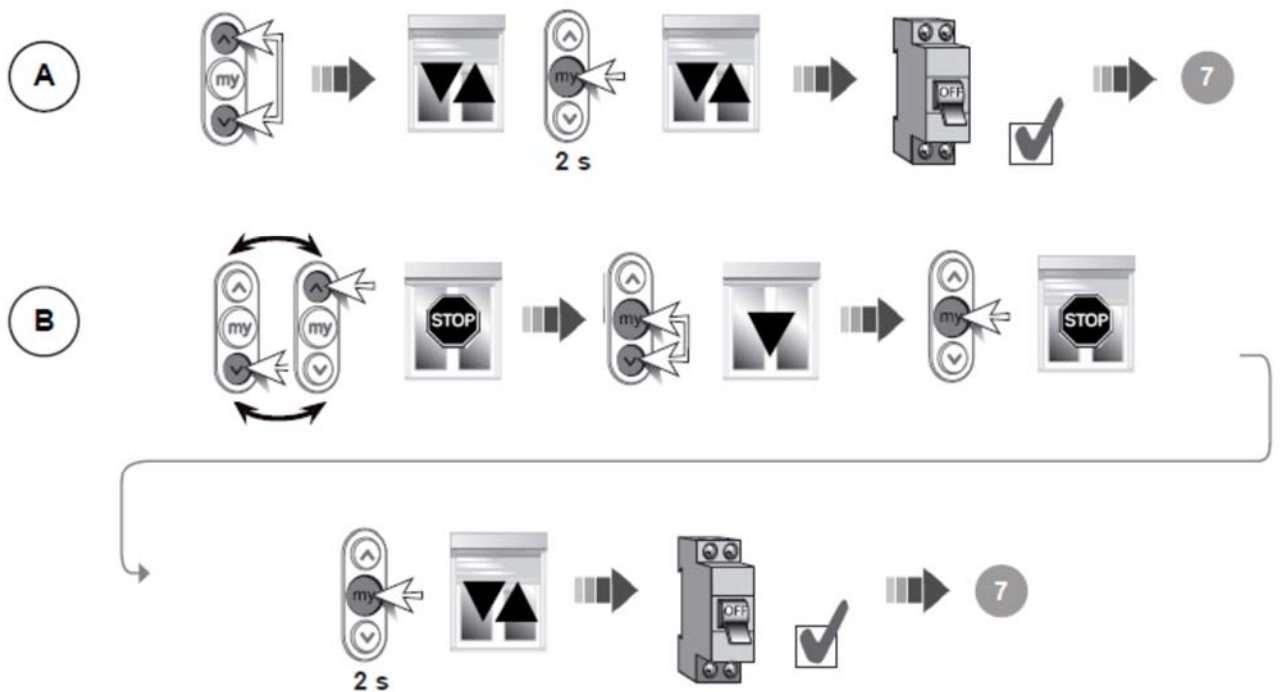
3 Montáž sestavy pohonu a hřídele



6.1 Nastavení koncových poloh

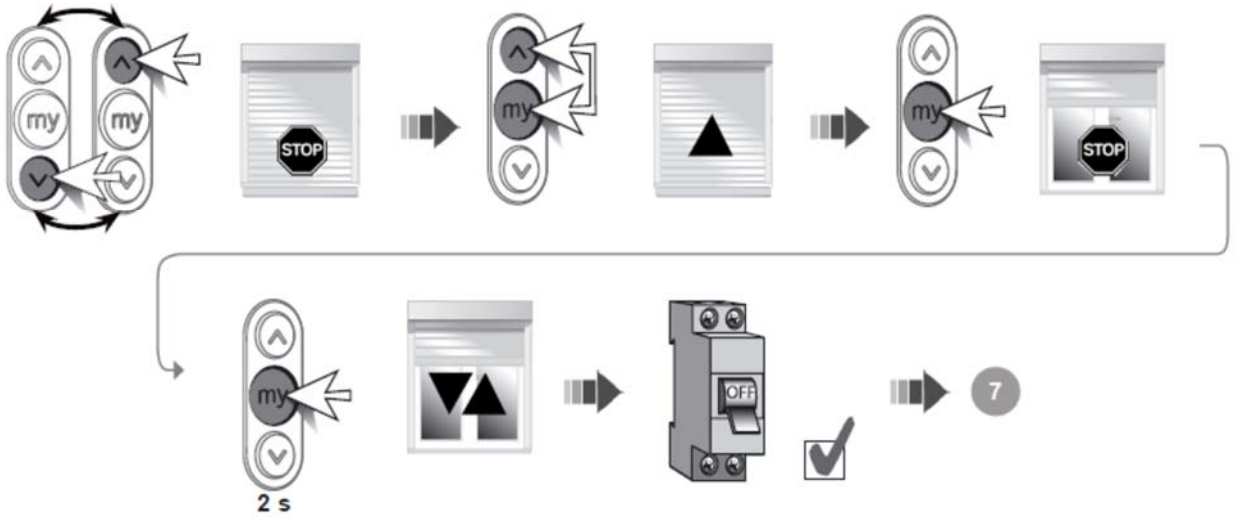


6.2 Nastavení koncových poloh



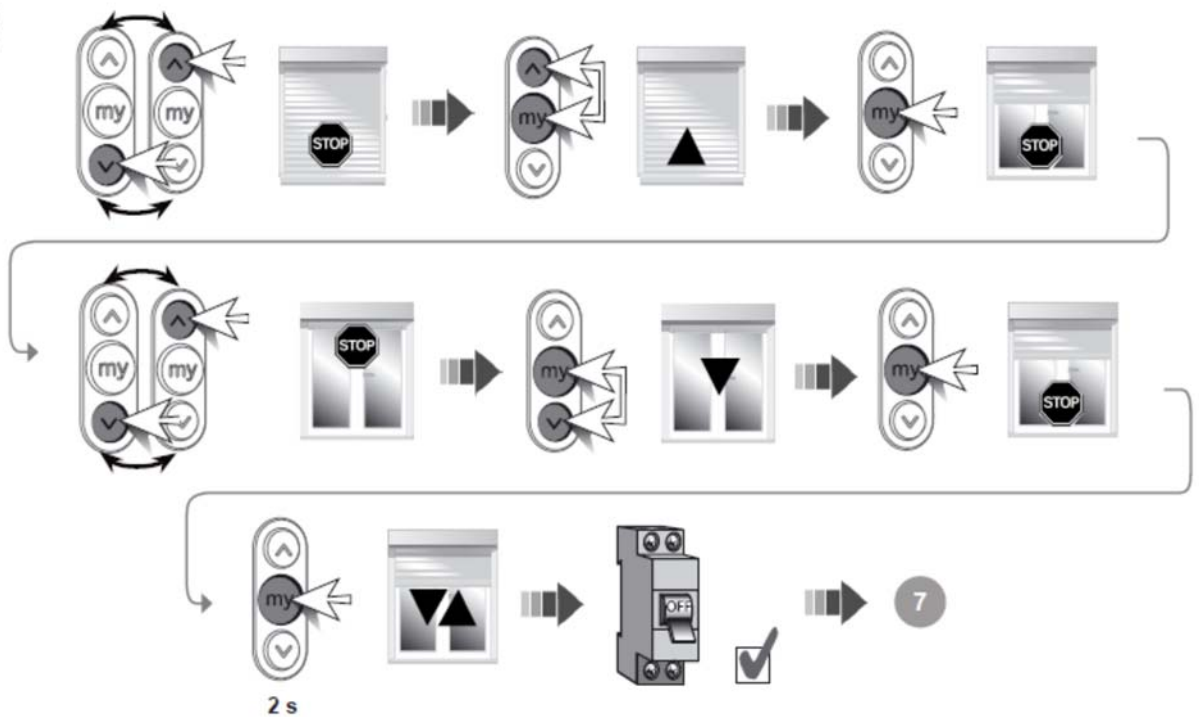
6.3 Nastavení koncových poloh

C

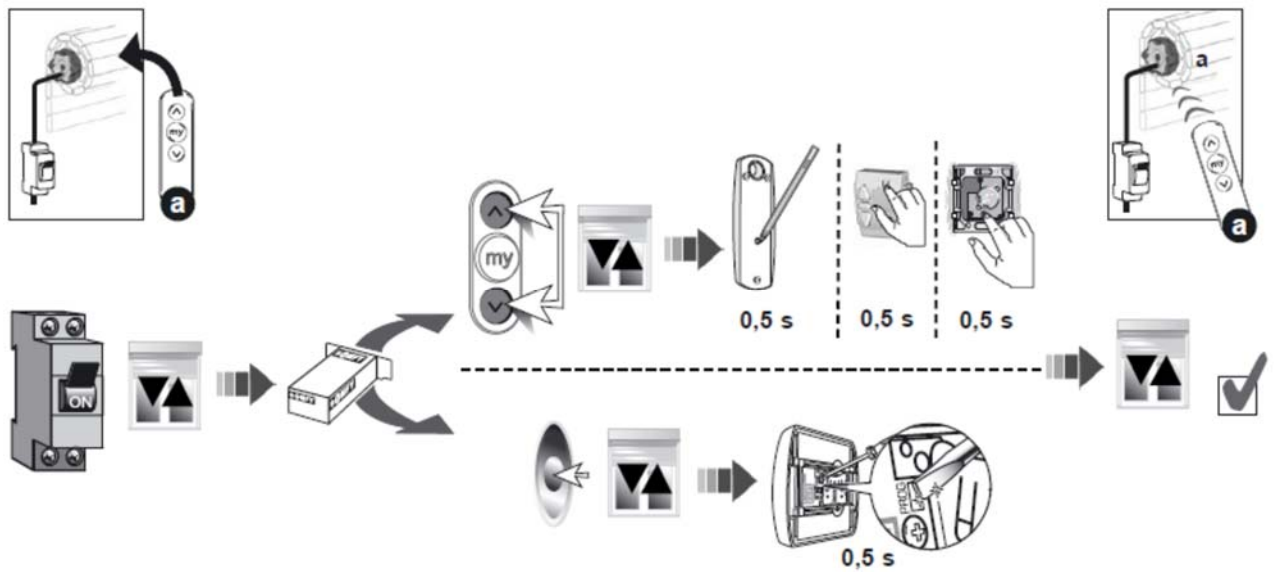


6.4 Nastavení koncových poloh

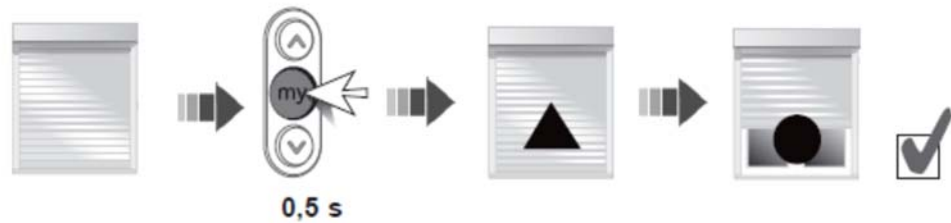
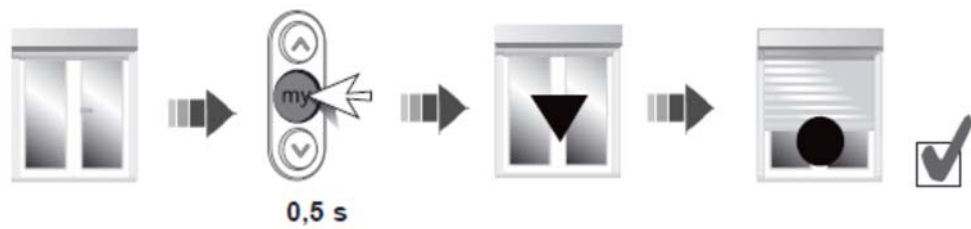
D



7 Spárování prvního dálkového ovládače

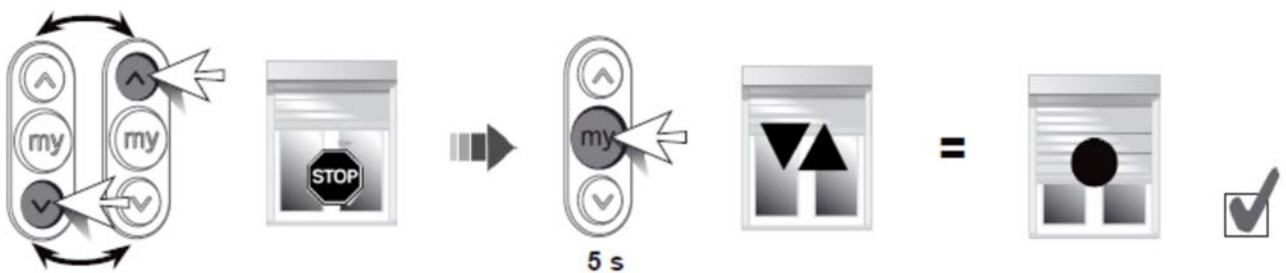


8.1 Vvolání uložené mezipolohy



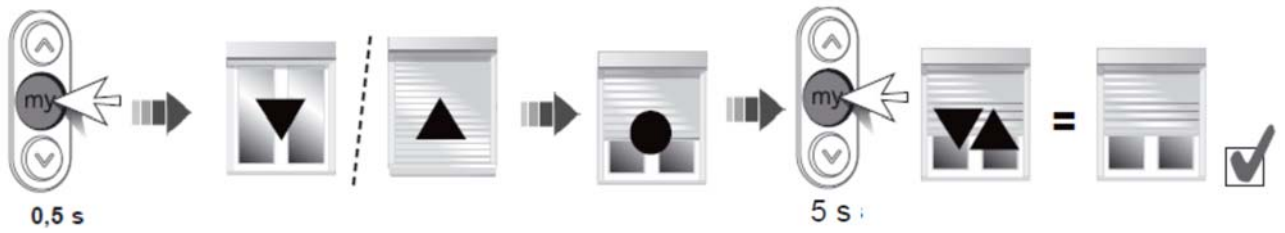
8.2 Uložení / změna mezipolohy

Uložení mezipolohy je nutné pro funkci sluneční automatiky.

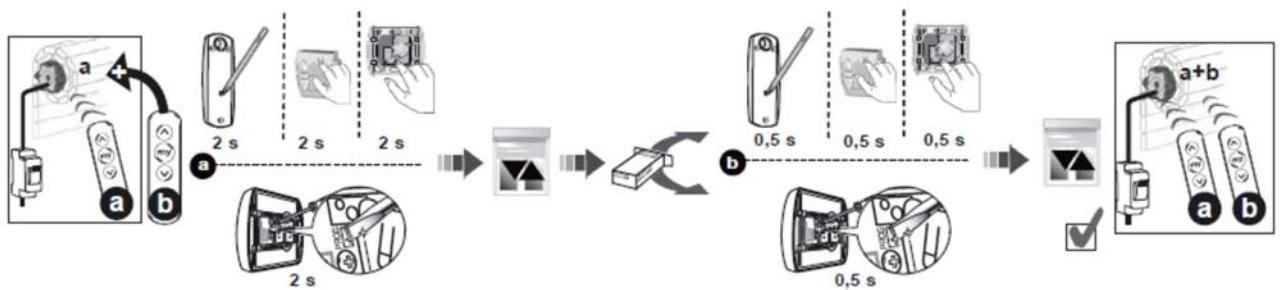


8.3 Zrušení mezipolohy

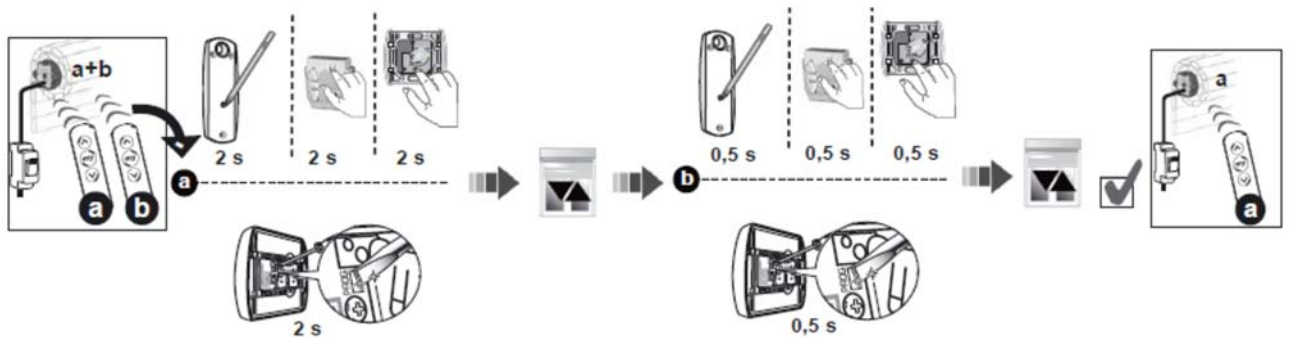
Pokud není uložena žádná mezipoloha, nebude fungovat sluneční automatika.



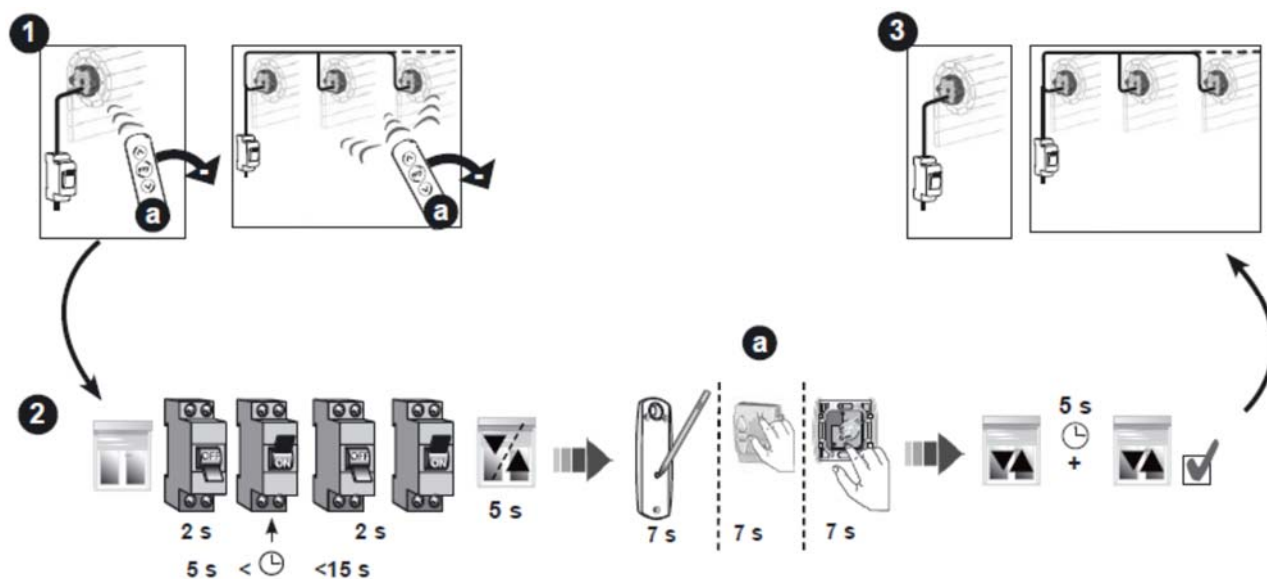
9.1 Spárování dalšího dálkového ovládače



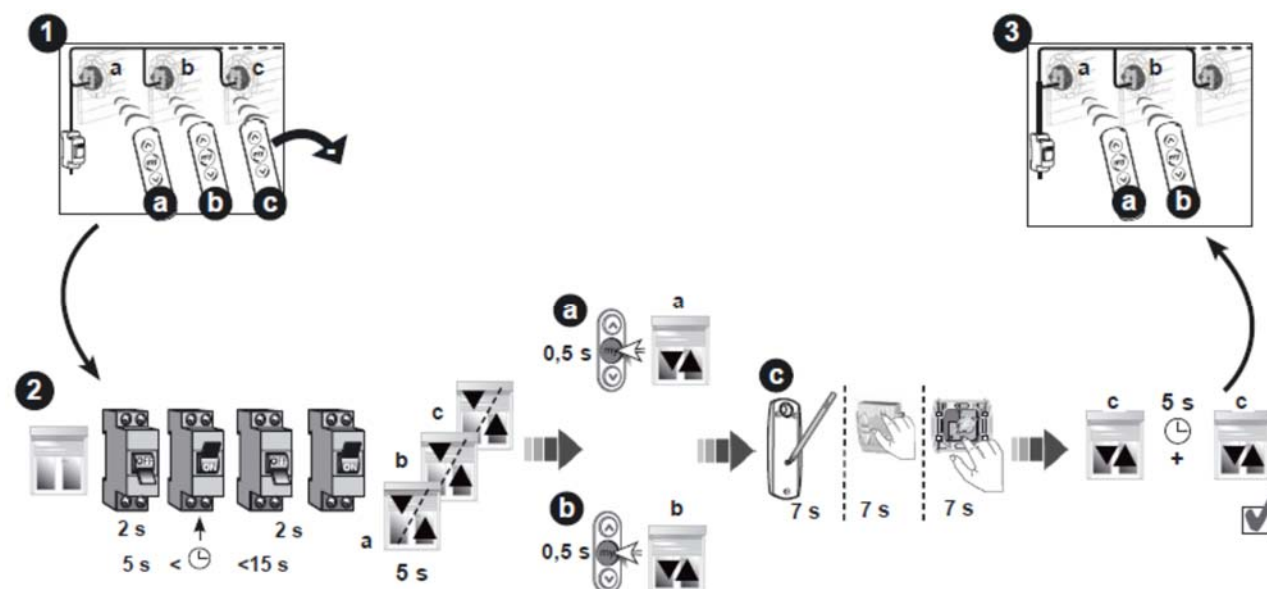
9.2 Zrušení spárování dálkového ovládače



11.1 Návrat pohonu do výrobního stavu

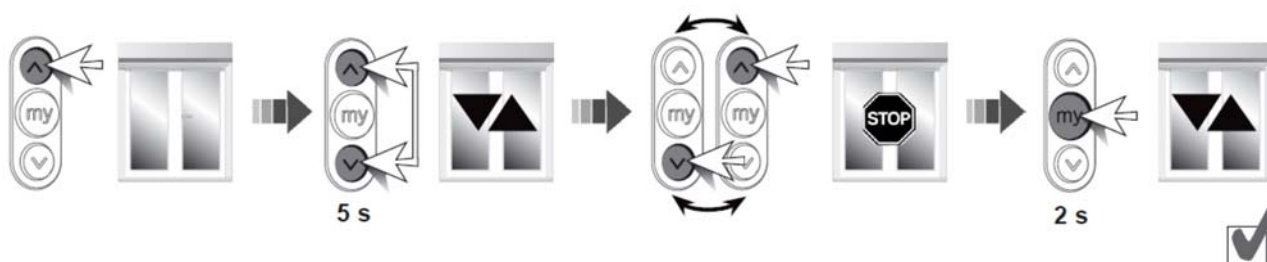
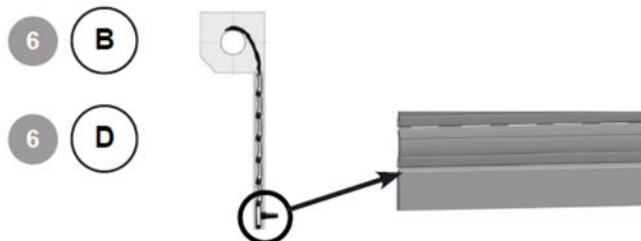


11.2 Návrat pohonu do výrobního stavu



12.1 Změna nastavení koncových poloh

Změna nastavení horní koncové polohy



12.2 Změna nastavení koncových poloh

Změna nastavení dolní koncové polohy

